

# BR!VE,

385 - Mai 2025

mag

## Winston-Churchill passe au vert

### Plan voirie

148 km rénovés  
depuis 2019

### Santé

Des mâles stériles contre  
le moustique tigre

### Jeunes

S'épanouir  
en chantant



*Partenaire de votre projet*



**CHARPENTE  
OSSATURE BOIS  
EXTENSIONS  
TERRASSES  
AMÉNAGEMENTS EXTÉRIEURS**

634, avenue du Tour de la Loyre  
**19360 MALEMORT**  
**Tél. 05 55 92 05 06**

E.mail : [accueil@tradiwood.com](mailto:accueil@tradiwood.com)

NOS RÉALISATIONS SUR :  
[www.tradiwood.com](http://www.tradiwood.com)

# Votre store ou votre pergola

**pour profiter  
de votre terrasse**

**Toute l'année!**



Fabrication 100% sur-mesure

4 rue Henri Lecat, 19100 Brive-la-Gaillarde  
Ouvert du lundi au Vendredi- **05 55 88 08 08**



... Et votre Maison prend vie !



## Pour le sport et la santé, Brive bat fort !

L'action de la Ville de Brive porte à la fois sur les nouveaux équipements sportifs, sur les nouvelles pratiques sportives, et vers le sport santé, de la prévention au dépistage.

La prévention-dépistage est donc vitale. C'est une prise de conscience qui engage la responsabilité de chacun de nous. Veiller à sa propre santé, se dépister, c'est mieux prévenir et mieux se soigner.

Les initiatives à Brive ne manquent pas dans ce domaine. La prévention est un enjeu sociétal et social majeur de santé publique : AVC, cancers, maladies cardiovasculaires. La cofondatrice d'« Agir pour le Cœur des Femmes », la professeure Claire Mounier-Vehier, a stationné son bus pour la première fois à Brive autour des professionnels, acteurs locaux et de l'hôpital de Brive.

Ce village santé de campagne a permis de réaliser auprès des patients l'équivalent de 6 mois d'examens en seulement 72 heures de présence. Par ailleurs, le stand de sensibilisation au marché Brassens porté par « AVC tous concernés » a connu une belle fréquentation. Deux très belles initiatives auxquelles Brive a été fière de s'associer.

Dans l'actualité sportive récente, de nouveaux terrains de jeux sont sortis de terre. Sous l'impulsion de l'Office municipal des sports, la Ville a créé un véritable espace de

sports de sable : beach-volley, beachminton, beach tennis, beach rugby, ou beach soccer. Le 3 mai, Brive recevra les qualifications au championnat de France de beach handball.

Plus avant, pour le judo, sport éducatif par excellence, Brive s'est lancée dans l'opération « 1 000 dojos solidaires », dans les écoles Lucie Aubrac, Henri Gérard, et en cours de travaux celui de Tujac. Le dojo historique de l'avenue Léo-Lagrange, construit dans les années 1980, connaîtra cette année l'ouverture d'un chantier d'agrandissement et de rénovation, pour permettre aux clubs de sports de combat de disposer d'un très bel outil pour la compétition de haut niveau. Enfin, côté événement et ferveur populaire, la rencontre du Tournoi des Six Nations de rugby féminin France - Pays de Galles, a confirmé l'ambition de Brive de continuer à accueillir le sport élite et féminin en particulier. ■



### Frédéric Soulier

Maire de Brive - Président de la Communauté d'Agglomération du Bassin de Brive

### PERMANENCES DU MAIRE SANS RENDEZ-VOUS

**Mercredi 28 mai**  
École de Bouquet,  
83 rue Léonce-Bourliaguet  
de 9h à 11h

### Retrouvez votre magazine en ville et sur le blog

[brivemag.fr](http://brivemag.fr)

Le magazine est également disponible  
en version audio.

**Directeur de la publication** : Valérie Taurisson. **Rédacteur en chef** : Coraline Santos. **Rédaction** : Julien Allain, Marie-Christine Malsoute. **Maquette** : Sonia Goudeau. **Photos, accueil, régie publicitaire et distribution** : Fatima Kaabouch (05.55.17.64.19 ou 06.26.71.07.23 - pub@brive.fr). **Impression** : Les imprimeurs Corréziens. **Distribution** : disponible gratuitement sur présentoirs. **Tirage** : 25 000 exemplaires. **Dépôt légal** : Mai 2025. N° L 52560, 13 rue Docteur Massenat, 19100 Brive-la-Gaillarde. Tél : 05.55.17.64.10 - brivemag@brive.fr. **Abonnez-vous !** C'est 30,60 euros par an, pour 11 numéros. Adressez votre demande accompagnée du règlement par chèque postal ou bancaire (à l'ordre de Trésorerie principale de Brive-la-Gaillarde municipal) à : Brive Magazine, 13 rue Docteur Massenat, 19100 Brive-la-Gaillarde. La rédaction décline toute responsabilité quant au contenu des sites internet mentionnés dans le magazine municipal.



**Aide à domicile  
et garde de nuit**

**50%**  
de crédit  
d'impôt



**VOTRE AIDE À DOMICILE SUR MESURE**



Présence constante  
et rassurante



Garde permanente  
ou occasionnelle



Garde de jour



Garde de nuit

42 avenue Léon Blum - 19100 Brive-la-Gaillarde

[brive@senior-compagnie.fr](mailto:brive@senior-compagnie.fr) **05 55 74 13 23**

BP Senior - Franchisé indépendant membre du réseau Senior Compagnie  
R.C.S. 882 601973 - S.A.P. 88201973

[senior-compagnie.fr](http://senior-compagnie.fr)

*Quelques spécialités régionales.*



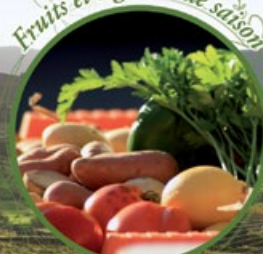
*Nos produits de la ferme*



**La Ferme  
du Colombier**

*Proximité Qualité & Prix*

*Fruits et légumes de saison*



**Vente directe**

**Pommes à partir de 0,65 € le kg**

*15 variétés de pommes sélectionnées*



*Nous vous invitons à venir découvrir tout cela, du Colombier sur notre exploitation située à Chaumont d'Ussac.*

**Horaires : 9h-12h30 & 14h30-19h • Chaumont - 19270 Ussac • 05 55 88 27 16**

## 05 À retenir

Forum de l'Emploi, inscriptions scolaires, la venue de Lauf pour les 40 ans du jumelage, le retour de la serviette en tissu dans les cantines, un verger quartier Jean-Lurçat...

## 11 Numérique

Briveenpoche, l'appli au service des Brivistes.

## 13 Aménagement urbain

Une belle avenue Maillard, le parking Winston-Churchill bientôt écrin de verdure.

## 16 Plan voirie

148 km de chaussée et trottoirs rénovés depuis 2019.

## 18 Santé

Des moustiques tigres mâles stériles lâchés à Brive.

## 20 Portrait

Claire, Coline, Maxime, Samuel, Victor, Théo et Loïc, l'inspiration pleine nature.

## 23 Sport

Ils courent, ils courent pour Courir à Brive. Un beach park sur le sable de Tujac.

## 26 Jeunes

S'épanouir en chantant.

## 29 Ils ont ouvert

De nouveaux commerces en ville.

## 30 Expression libre

De la majorité et de l'opposition.

## 32 L'agenda

Nuit des musées, Scènes ouvertes à la danse, Conservatoire au théâtre, les 40 ans de Chante Brive... spectacles, expos et sorties à venir.

## 42 État civil

Suivez-nous  
sur [brive.fr](https://brive.fr)



@ville2brive

@villedebrive

@ville2brive

ville de brive

@ville2brive



## Un verger quartier Jean-Lurçat

Ce verger, situé dans le quartier Jean-Lurçat, impasse Édouard-Lalo, s'inscrit dans le plan climat de l'Agglomération de Brive afin de ramener du végétal dans la ville et de favoriser la biodiversité. Cette action a également pour but de sensibiliser puisque des enfants de l'école Roger Gouffault ont participé à la plantation de certains arbustes fruitiers. La Ville et l'Office municipal de l'environnement (OME) ont travaillé conjointement sur ce projet en collaboration avec l'association Treecycle. Parmi cette cinquantaine de plantations, on trouve des haies de fruits rouges, cerisiers, arbousiers, framboisiers, cassisiers, groseilliers. Il y a aussi des arbres à kakis, des noisetiers, des figuiers... À découvrir. L'entrée est libre. **J- JA**



### Inscriptions scolaires, c'est maintenant

Parents, vous avez jusqu'au vendredi 13 juin pour inscrire vos enfants dans une école de Brive pour une entrée en maternelle, un passage en CP ou en cas de changement d'école (déménagement ou nouvel arrivant). Même chose pour la réinscription aux activités périscolaires (cantine, garderie, étude), quelle que soit la classe et pour l'inscription à l'accueil de loisirs. Attention, sans renouvellement du dossier, vous n'aurez pas accès aux réservations pour les accueils de loisirs et le tarif le plus élevé sera appliqué. L'inscription ou réinscription se fait en ligne sur [espace-citoyens.net/brive](http://espace-citoyens.net/brive) ou au service Éducation, place Saint-Pierre (ouvert du lundi au vendredi de 8h30 à 12h30 et de 13h30 à 17h30). Plus d'infos au 05.55.18.15.80 et sur [brive.fr](http://brive.fr). **J-MCM**

### Dans nos quartiers

#### Assemblées générales

- Q12 Bouquet Villages, lundi 5 mai à l'Espace Chadourne
- Q15 Vialmur-Rivet, lundi 26 mai au Centre culturel de Rivet
- Q2 Louis Pons-Brune-Thiers-La Poste, jeudi 5 juin en salle d'honneur de la Ville Les AG ont toutes lieu à 19h en présence du maire.

#### Vide-greniers

- Le conseil de quartier 11 Pôle universitaire organise son 4<sup>e</sup> vide-greniers dimanche 4 mai, sur le parking de l'IUT, rue Jules-Vallès (2,5 m pour 5 €). Animation pour petits et grands, buvette et restauration. Infos et réservation au 06.26.01.51.92 et 06.81.15.41.11 ou à [quartier11brive@gmail.com](mailto:quartier11brive@gmail.com).
- Le quartier 12 organise son vide-greniers dimanche 1<sup>er</sup> juin à Chadourne. Infos et réservation à [bouquetvillages@gmail.com](mailto:bouquetvillages@gmail.com).

#### Escapade verte

Les quartiers 4, 5 et 6 organisent leur 9<sup>e</sup> Escapade verte dimanche 18 mai. Départ à 10h du chemin de Fadat. Apéritif offert par les quartiers suivi d'un pique-nique sorti du sac. Infos au 06.88.33.33.64.



### Le Choc des Gaillards

Samedi 31 mai à 18h à l'Espace des Trois Provinces, le gala de la Boxe Académie Brive enchaînera 15 combats en boxe anglaise puis kickboxing, dont un féminin. Ça va envoyer du lourd : montera notamment sur le ring le boxeur Billal Bennama, sacré vice-champion olympique à Paris 2024 et en finale du kickboxing, il y aura deux titres de champion à la clé, un européen et un mondial. Tarifs : 20 euros et 10 euros pour les moins de 12 ans. Billetterie auprès de Brive Tourisme. Possibilité de réserver des tables de 8 avec repas complet et boissons en contactant la Boxe Académie au 06.77.87.46.25. **J-MCM**



## Des séniors en pleine jeunesse

« C'est bon pour le moral », chantait la salle. 860 Brivistes de plus de 65 ans se sont retrouvés aux Trois Provinces pour Seniors en fête. Marche, tango, valse, biguine, rock, slow, airs des années 80... le répertoire englobait aussi un spectacle de plumes et paillettes. Un après-midi dansant point d'orgue de l'action menée tout au long de l'année pour une ville plus solidaire des aînés par le CCAS avec des associations partenaires. Nos seniors aiment évoluer sur la piste, alors l'offre des thés dansants s'est développée. Il y en a eu 35 en 2024, 43 dates sont prévues pour 2025. **J • MCM**

## L'Échappée gaillarde revient

La 2<sup>e</sup> édition aura lieu dimanche 29 juin. Avec d'autres parcours en randonnée, trail, vélo, VTT, gravel et, nouveauté, une course d'orientation pour les familles dans le centre-ville de Brive. Organisée par Brive Tourisme en partenariat avec la Ville de Brive et les associations sportives locales, elle se veut un événement festif et convivial valorisant le territoire et, de ce fait, elle est largement ouverte à tous. L'idée n'est pas de se mettre la pression, il n'y a pas de chronométrage, mais de profiter d'une sortie agréable et des beaux paysages de notre territoire. Il y aura des ravitaillements gourmands, des animations surprises et, bien sûr, le village d'animations dans les jardins de la Guierle avec ses espaces restauration pour prolonger le plaisir. L'inscription se fait uniquement en ligne sur [brive-tourisme](http://brive-tourisme), au tarif unique de 10 euros, quelles que soient la discipline ou la distance (10 euros les 5 pour la course d'orientation familiale de 5 km). **J • MCM**

## ► L'Agglo relance ses chèques vélo

Il s'agit d'une aide à l'achat d'un vélo à assistance électrique avec une réduction de 30 % plafonnée à 200 euros. Attention, un seul par foyer et il faut en être muni avant l'achat auprès de vélocistes locaux partenaires de l'opération (la liste est consultable sur [agglobebrive.fr/velo](http://agglobebrive.fr/velo)). Le chèque est à retirer 18 avenue Émile-Zola de 8h30 à 12h et de 13h30 à 17h. L'offre prévoit à nouveau 150 chèques. 850 chèques ont déjà été distribués depuis 2020, ce qui représente un investissement de 170 000 euros ayant engendré un chiffre d'affaires local de 1,5 million d'euros. Le but est d'encourager le recours à cette modalité douce pour les déplacements quotidiens. **J • MCM**

## ► Ouvertures exceptionnelles

Le Secours catholique de Brive ouvrira exceptionnellement son Bric-à-brac et sa Boutique solidaire les samedis 17 mai et 5 juillet de 9h à 13h, 16 rue Jean-Fieyre. Jouets, vêtements et bijoux, maroquinerie, vaisselle, bibelots, livres, disques... Infos au 05.87.49.07.29. **J •**



### Le retour de la serviette en tissu à la cantine

Elle avait déjà fait son grand retour en maternelle dans toutes les écoles de la ville, la serviette en tissu à la cantine sera dès la rentrée de septembre 2025 réintroduite dans toutes les écoles primaires. Pour l'heure, les écoles Henri Gérard, à l'origine du projet, Louis Pons, Marie Curie, Thérèse Simonet et Michel Peyramaure s'y sont déjà mises. 638 élèves de primaire sont concernés et 90 élèves de la maternelle Louis Pons, qui rejoint le projet. Au total, ce sont donc déjà 728 élèves brivistes qui sont passés à la serviette en tissu lavable. En septembre, ils seront 2 000. **J- JA**

### 40 ans de jumelage avec Lauf

Le 11 mai 1985, la cité gaillarde et la ville allemande signaient leur charte de jumelage à Lauf. Une délégation viendra de Moyenne-Franconie marquer cet anniversaire et ces liens ininterrompus depuis 40 ans. Conduite par le maire Thomas Lang, elle comprendra une douzaine de personnes. Et parmi elles d'ailleurs, l'ancien maire Rüdiger Pompl qui à l'époque signa la charte. Cette délégation participera également aux cérémonies du 8 Mai 1945, commémorant la victoire des Alliés sur l'Allemagne nazie lors de la Seconde Guerre mondiale. Une symbolique très forte. **J- MCM**

### Une vague de solidarité contre le cancer

Près de 300 participants pour le premier « Ciné piscine » qui a permis de remettre un chèque de 1 500 euros à la Ligue contre le cancer. Un exemple de coopération : ADPS (Association de prévoyance santé) a pu reverser l'intégralité des entrées et de la buvette, grâce à la mise à disposition gratuite par la Ville de l'équipement et du personnel, le financement par Cap Cana des fauteuils gonflables (que les spectateurs ont pu ensuite emporter) et les plongeurs du Club subaquatique briviste qui ont assuré la sécurité de la séance. Dans le cadre de Mars bleu, l'association Marche nordique en Corrèze a aussi remis un chèque de 800 euros en consacrant 1 euro par marcheur sur ses sorties du mois. Bravo à tous. **J- MCM**

### La Pause Emmaüs, un café solidaire et bien plus

C'est un nouveau lieu, avec une entrée directement sur l'avenue Erckmann-Chatrian, un parking dédié et une accessibilité PMR, qui fonctionne tous les mardi et vendredi de 13h à 17h. « C'est d'abord un lieu de convivialité, une salle chaleureuse avec un café ou un thé à prix libre. De quoi se poser, discuter, passer un bon moment, feuilleter un magazine, jouer aux cartes... », explique la directrice Ève De Nadaï. Un lieu ouvert à tous pour créer ce lien indispensable aux personnes que les difficultés ont isolées. Un lieu où la bienveillance apaise, ouvre l'écoute, favorise la parole. D'autres espaces permettront d'approfondir le contact, informer, orienter et proposer des ateliers. **J- MCM**





## De gros enjeux en triathlon le 4 mai

Le Triathlon du Pays de Brive, 36<sup>e</sup> du nom, aura lieu dimanche 4 mai au lac du Causse. Entre 500 et 600 triathlètes sont attendus de toute la France. Il y a de gros enjeux pour les licenciés puisqu'il s'agit du championnat régional Nouvelle-Aquitaine adultes sur format S avec des titres à la clé en hommes, femmes et paratriathlon. Il est aussi sélectif pour le championnat de France en D3. Les jeunes s'aligneront quant à eux en quart de finale des France sur formats S et XS. Ce qui promet aux spectateurs une belle journée de compétition. En plus, c'est pour la bonne cause : 1 euro de l'inscription adulte est reversé au 126<sup>e</sup> RI pour les blessés. **J• MCM**

→ C'est l'occasion pour essayer vous aussi la discipline sur format S : 750 m natation, 20 km vélo et 5 km course à pied. Tous les détails sur [brive-triathlon.com](http://brive-triathlon.com).

## N'oubliez pas votre CV

Mardi 13 mai, la Ville organise le Forum de l'Emploi de 9h à 13h à l'Espace des Trois Provinces. Il réunira 90 exposants pour un grand job dating. Des entreprises du territoire, tous secteurs d'activité confondus, seront présentes pour des entretiens d'embauche avec de réelles offres à pourvoir en CDI, CDD. Il y aura aussi des agences d'intérim, des organismes de formation et des experts dans l'accompagnement. L'entrée est gratuite, sans inscription préalable. Alors, que vous cherchiez un emploi, envisagiez une reconversion, soyez salarié, jeune diplômé, en fin d'études, c'est l'événement à ne pas rater. Pour plus d'infos ou pour obtenir la liste des entreprises présentes, n'hésitez pas à contacter le 05.55.18.81.88. **J• MCM**

## ► Concours de nouvelles

N'oubliez pas, vous n'avez que jusqu'à la fin du mois. Après, il sera trop tard pour participer au concours de l'association Nouvelles d'ici et d'ailleurs ouvert à toute la région Nouvelle-Aquitaine. Vous pouvez le faire dans l'une des trois catégories, collégiens, lycéens et adultes. Les manuscrits devront être expédiés avant le 31 mai 2025 inclus à Nouvelles d'ici et d'ailleurs, 18 boulevard Voltaire, 19100 Brive-la-Gaillarde. Plus d'infos au 06.71.72.31.68. **J• MCM**

## ► Bourse toutes collections

La 25<sup>e</sup> édition de cette bourse organisée par le Train briviste corrézien aura lieu dimanche 18 mai de 9h à 17h sous la halle Brassens. 200 mètres de stands pour rechercher l'objet qui manque à votre collection ou trouver un cadeau original : fèves, livres, monnaies, cartes postales, timbres, avions, muselets, trains à diverses échelles, voitures miniatures, disques vinyle, lettres et textes anciens... Entrée gratuite et buvette. Infos au 06.20.14.82.49 ou 06.87.13.78.86. **J• MCM**

### Tournoi des Six Nations Le stade briviste a vibré bleu, blanc, rouge

Il a poussé fort le public derrière l'équipe de France qui a balayé les Galloises 42 à 12 le 12 avril dernier. Les Bleues avaient hâte de découvrir le public briviste... elles n'ont pas été déçues : 12 738 spectateurs en effusion. Il fallait entendre *La Marseillaise* reprise spontanément pour les soutenir, voir les vagues de « ola » faire le tour des tribunes, cette mer de drapeaux tricolores s'agiter à chaque essai... Une ambiance qui restera dans les annales. Et peu importe la suite du Tournoi tant la communion avec les joueuses a été totale. Des Bleues en amour avec leur public qui ont conquis le cœur des petits et grands.



Elles ont prolongé l'euphorie faisant selfie sur selfie, signant autographes, donnant chaussettes et maillots. Une grande équipe, assurément. Bravo, mesdames ! **!• MCM**

### Festive, la Color Gaillarde !

Plus de 1 200 étudiants et lycéens du bassin de Brive ont participé à la deuxième édition de la Color Gaillarde. Il s'agit d'un parcours sportif de 5 km le long de la

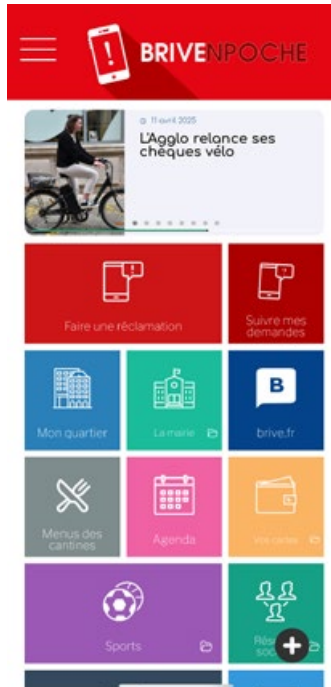
voie verte, jonché d'obstacles et de jets de couleurs. « Notre volonté est de mettre en avant les formations de notre territoire. L'originalité de cette manifestation est qu'elle est coconstruite par la Ville, des étudiants STAPS et le 126<sup>e</sup> régiment d'infanterie », explique Sylvie Boël, conseillère municipale déléguée en charge de l'Enseignement supérieur. « Super cool, c'est hyper convivial ! Ça permet de se défouler, de lâcher la pression du bac et on rencontre plein d'étudiants », exultent les Girls Power, nom que ces quatre élèves en terminale management au lycée Simone Veil ont donné à leur équipe. Une bonne humeur communicative. **!• MCM**



# Brivenpoche, l'appli au service des Brivistes

Cette application numérique, mise au point par le service informatique de la Ville, se modernise, s'adapte aux personnes ayant des difficultés visuelles et s'enrichit.

**B**rivenpoche est une application numérique qui fonctionne sur tous les smartphones et qui permet d'accéder à de nombreux services de la Ville de manière ultrarapide et où que l'on se trouve. « Brivenpoche, c'est l'appli au service des Brivistes au quotidien », résume Marie-Christine Lacombe, adjointe au maire en charge de l'Administration générale. Créée en juillet 2018, mise en fonction en 2019, cette application 100 % maison, élaborée par le service informatique de la Ville, s'est au fur et à mesure enrichie et va continuer de le faire prochainement.



très assidus. » 97 % des demandes sont, par ce biais, traitées plus rapidement.

Outre l'accès à la version numérique de *Brive Mag*, on peut également consulter l'agenda des événements, être informé en temps réel du nombre de places de stationnement libres dans les parkings sous barrière ou souterrains, un gain de temps significatif. L'emplacement des défibrillateurs est aussi accessible en deux clics... Vous y avez accès à vos Pass bénévolat et Pass tribu de façon dématérialisée. Très utile aussi la rubrique « Mon Quartier » qui permet de savoir ce

L'accès et l'utilisation pour les personnes ayant des difficultés visuelles viennent d'être améliorés, gros caractères et contraste optimisé ont fait leur apparition. Elle s'en trouve plus fluide et plus ludique. La présentation des rubriques, personnalisable, qui apparaît sous la forme de carrés colorés est claire. Tout ceci bénéficie finalement à tout le monde.

qui se passe près de chez soi (travaux ou événements).

Essayer Brivenpoche, c'est l'adopter ! 86 % des utilisateurs sont satisfaits. « Nous sommes à l'écoute de toutes remarques pour développer l'offre de services. Beaucoup de choses sont envisageables. » Plusieurs idées sont déjà dans les tuyaux. **J • JA**

Conçue au départ pour répondre principalement aux réclamations des Brivistes, l'onglet de Brivenpoche « Faire une réclamation » est toujours la rubrique la plus utilisée. « Nous avons des contributeurs

## Pratique

→ Brivenpoche est à télécharger sur [Apple Store](#) ou [Google Play Store](#).

**seve** *mon jardin!*  
SOINS DES JARDINS

Confiez votre jardin à un professionnel

**ENTRETIEN DE JARDIN**  
Taille, tonte désherbage, ...  
Entretien des allées et terrasses  
en contrat annuel ou intervention ponctuelle

**50%**  
CRÉDIT  
D'IMPÔTS\*

**05 55 93 60 71**  
sevepaysage.com

**IMMÉDIAT**

\*selon Loi de finances en vigueur



l'aide à domicile  
**ADHAP** Pour vous ou vos proches,  
choisissez la qualité !



**100 %** de nos bénéficiaires  
recommanderaient  
**ADHAP\***

\* Enquête de satisfaction - nov 2024 - ADHAP Brive

Un simple appel et tout s'organise dans les 48h !

**05 55 22 22 00**

30 Boulevard Paul Painlevé - 19100 BRIVE (à côté de l'Hôpital)

[www.adhap.fr](http://www.adhap.fr)

**Maroquinerie  
Saint-Martin**



16, rue du Colonel-Farro  
19100 Brive  
09.79.31.36.74

Samsonite

JUMP

kipling



# Une avenue Cardinale

C'est la fin d'un long chantier avenue Maillard : 18 mois de travaux menés dans les temps malgré une météo capricieuse, quelques imprévus aussi, et en tentant de minimiser la gêne de cet incontournable chantier (les enrobés ont même été réalisés sur trois nuits). On a du mal à se rappeler aujourd'hui son état si dégradé. La rénovation de cet axe majeur a été totale : réseaux d'eau et d'assainissement, réseau de chaleur, enfouissement des lignes électriques et téléphoniques, création d'un encorbellement au-dessus de la berge pour prolonger la voie verte, stationnements en

situation protégée avec des pavés drainants, végétalisation, réfection du giratoire de la Fraternité, création d'un giratoire paysager avec en son centre la reconstitution du pont à 13 arches marquant l'entrée de Brive... Et le tout en gagnant des places de stationnement, de 35 à 51. Reste à remplacer cet été la rambarde du pont Tourny calquée sur celle de l'encorbellement et à réaliser cet automne les dernières plantations. Au total, un investissement à 6,5 millions d'euros pour la Ville et l'Agglo. Mais quelle magnifique perspective sur la ville qui permet de se réapproprier la rivière ! **J• MCM**

# Le parking Winston-Churchill,

En cinq mois, le parking Churchill et le quartier vont totalement se transformer et créer à terme une continuité végétale avec les squares Boudy, Squamaroni et le parc Auboiron.

**D**epuis lundi 7 avril, les travaux sur la place Winston-Churchill ont démarré. Fin août, tout sera terminé. Le parking qui restera un parking, avec le même nombre de places, sera métamorphosé, désimperméabilisé et deviendra un véritable petit écriin de verdure.

## Même nombre de places, désimperméabilisation, végétalisation

Il faudra cinq mois de travaux seulement pour que cette place Churchill qui accueille un parking en très mauvais état avec une centaine de stationnements soit totalement relookée et végétalisée, désimperméabilisée tout en conservant le même nombre de places. L'objectif majeur est de combattre cet îlot de chaleur de 4 000 m<sup>2</sup>. Seize arbres seront plantés et rejoindront les cinq platanes existants et un massif arbustif de 810 m<sup>2</sup> sera créé. L'accès au jardin potager sera facilité.

## Le quartier transformé

Le parking ne sera autorisé qu'aux véhicules légers, il fonctionnera avec une entrée côté avenue Alsace-Lorraine et une sortie côté avenue Raymond-Poincaré avec lecture de plaques. Une voie d'insertion côté Alsace-Lorraine permettra de mieux gérer le flux sortant du boulevard. Fermé depuis le début des travaux, il entrera en service le 1<sup>er</sup> septembre prochain.

Cette phase de travaux est la première d'une série dans le quartier de la Poste qui devrait, dans les années à venir, être transfiguré. À l'instar du parc de la Guierle, véritable poumon vert au nord de Brive, un autre verra bientôt le jour au sud. **J• JA**



# bientôt écrin de verdure

Coût  
des travaux  
950 000 euros



# 148 km de chaussée et trottoirs renouvelés depuis 2019

La Ville consacre 6 millions d'euros par an pour améliorer le réseau routier et le quotidien des Brivistes. 53 % de la voirie ont été renouvelés et le plan voirie se poursuit jusqu'en 2029.

Il y a six ans, le maire Frédéric Soulier lançait ce qui s'apparentait à un plan Marshall prévoyant 60 millions d'euros sur les 10 ans. Il s'agissait de rénover la voirie briviste en s'appuyant sur un diagnostic complet effectué en interne. Un gros travail mené sur les 270 km de chaussée que compte la commune en zone urbaine pour répertorier les rues selon leur degré de dégradation. Environ 50 % étaient en piteux état, classés « dégradés » et même « très dégradés ». Ce travail a permis de définir des priorités d'intervention en croisant les engagements de la Page urbaine, la mise en place du réseau de chaleur et les remontées des conseils de quartier. Six ans après, 53 % de la voirie ont été renouvelés, soit 73 km sur les 137 identifiés. À ce rythme, à la fin théorique du plan en 2029, pratiquement 100 % du linéaire de la chaussée ciblée « dégradée » à « très dégradée » auront été traités. Évidemment, entre-temps, d'autres parties se seront inévitablement dégradées et un effort annuel permanent devra être maintenu pour l'entretien de la voirie sur le budget de la Ville comme celui des conseils de quartier. Des quartiers très impliqués dans le processus puisqu'ils y consacrent 70 % du budget alloué par la Ville, soit à eux tous 1,9 million d'euros parmi les 6 millions engagés chaque année par la Ville. Ainsi, en six ans, 24 millions ont été affectés à ces opérations courantes de voirie. Une multitude

d'interventions qui englobe quelquefois seulement quelques mètres linéaires dans des petites rues et impasses. Et ce chiffre n'englobe pas les 12 millions des opérations d'envergure menées par exemple sur les avenues Pompidou, Massenat, Zola, Jean-Jacques-Rousseau, Daniel-de-Cosnac ou plus récemment Maillard. Le plan voirie trace sa route. Et c'est sans compter, sur la même période, les 75 km de trottoirs qui ont également été renouvelés. ■ MCM



**Jacques Veysièrre**

Maire adjoint

à l'Aménagement urbain

« Cette année encore, nous allons rénover 8 km de chaussée et autant de trottoirs. Six millions d'euros par an, c'est un effort important que nous maintenons depuis 2019, malgré la conjoncture. La voirie est le sujet majeur des conseils de quartier, également très impliqués en concertation avec les services municipaux. Ils y consacrent 70 % du budget que nous leur allouons. » ■



## Chaussées très dégradées et dégradées en 2018

### 2018

Environ 50 % de la chaussée en agglomération étaient classés de dégradés à très dégradés : 137 km sur les 270 km en zone urbaine.

→ N'apparaissent pas sur ces plans les 75 km de trottoirs qui ont également été renouvelés durant cette période.

## Chaussées réalisées de 2018 à 2024 et Programmation 2025

### 2024

En vert : 53 % de la chaussée ont été réfectionnés, soit 73 km sur 137 km dégradés et très dégradés.

En jaune : les 8 km prévus en 2025.

En rouge : reste à faire.

**LEGENDE:**  
— Très dégradés et dégradés en 2018  
— Réalisés entre 2018 et 2024  
— Programme 2025

## Les gros chantiers de 2025

En plus des 8 km de chaussée et autant de trottoirs prévus cette année en petites interventions, s'ajoutent au plan de grosses opérations : le parking Winston-Churchill (voir page 14), l'avenue Pierre-Chaumeil à Tujac, l'avenue Edmond-Michelet avec l'aménagement d'un trottoir partagé pour sécuriser le chemin vers l'école.

# Une grande première pour lutter contre les moustiques tigres

**C'est une grande première en France métropolitaine et c'est à Brive que ça se passe. Terratis, entreprise montpelliéraine, va lâcher, le 13 mai, dans le quartier du cimetière Thiers, des moustiques tigres mâles stériles inoffensifs afin de faire diminuer drastiquement la population de ce nuisible. Une technique pour dérégler le cycle de reproduction. Cette méthode pourrait, dès cet été, réduire leur population de 60 %.**

**N**e vous inquiétez pas, les moustiques tigres mâles ne piquent pas, seules les femelles sont dotées de ce pouvoir de nuisance. Leur piqûre très irritante peut également transmettre certaines maladies. Débarqué en France en 2004 et en Corrèze en 2017, le moustique tigre se retrouve désormais dans quasiment tous les départements français de la métropole. Particulièrement agressif, il est l'ennemi numéro 1 des moments conviviaux quand les beaux jours arrivent et quand on souhaite profiter de son jardin, de sa terrasse, de son balcon... Brive n'est pas épargnée. Une solution très efficace semble avoir été trouvée.

## Une première en France métropolitaine.

La société Terratis, fondée par Clélia Oliva et Dorian Barrère, basée à Montpellier, propose une technique connue depuis longtemps dans l'agriculture qu'elle a adaptée

à ce minuscule insecte insupportable. Il s'agit de répandre sur une zone infestée une grosse quantité de mâles stérilisés par irradiation, qui vont rendre la reproduction infructueuse. Automatiquement, la population va décroître. La société garantit une baisse de 60 % dès la première année et de 90 % la deuxième année !!! Trois mille mâles seront donc lâchés par hectare à partir du 13 mai, au fur et à mesure, toutes les semaines, jusqu'à la fin du mois d'octobre, dans le secteur du cimetière Thiers sur environ 52 hectares.

## Baisse de 60 % de la population dès cet été.

Depuis 2023, la Ville de Brive a pris de nombreuses mesures pour endiguer le phénomène en intervenant sur le domaine public (traitement antilarvaire, suppression de gîtes larvaires dans les cimetières en particulier...) et privé avec la brigade du tigre (540 adresses ont été



visitées), ce qui a permis de sensibiliser les Brivistes à mener une lutte efficace en employant des gestes simples, cependant et malheureusement, même si le service hygiène et santé de la Ville a constaté une baisse de 60 % des signalements, le sen-

timent de gêne perdue dans l'ensemble de la ville. Un quartier semble particulièrement touché, celui autour du cimetière Thiers. Il fallait donc trouver une solution pour compléter l'arsenal municipal déjà mis en place.】• JA

## RAPPEL DES BONS GESTES

Pour éviter la prolifération du moustique tigre, il faut impérativement **supprimer chaque recoin d'eau stagnante** où la femelle pond ses œufs.

### » VIDEZ

#### TOUT CE QUI PEUT CONTENIR DE L'EAU

Coussins de pot de fleurs (mettez-y du sable afin que la plante y puise de l'eau sans que le moustique puisse y pondre), gamelles pour animaux, mobilier de jardin, pieds de parasol, éléments de décoration, jeux pour enfants, plis de bâche, pluviomètres...

*Après chaque averse*

### » RANGEZ À L'ABRI

#### TOUT CE QUI PEUT RECUEILLIR L'EAU DE PLUIE

Seaux, arrosoirs, poubelles, cendriers, caisses, pots, jouets (même les plus petits), brouettes, remorques, matériel de chantier...

### » NETTOYEZ

#### POUR FACILITER L'ÉCOULEMENT DES EAUX

Gouttières, chéneaux, regards d'eau de pluie, rigoles ouvertes ou couvertes de grille, bondes et siphons d'évacuation d'eau (fontaines, éviers...).

### » COUVREZ

#### AVEC UN VOILE OU UNE MOUSTIQUAIRE

Récupérateurs d'eau de pluie (ou vérifiez-les toutes les semaines et supprimez régulièrement les larves), bidons et fûts devant rester dehors.

### » ENTRETENEZ

Piscines (veillez au bon dosage du chlore), bassins et mares (mettez-y des poissons friands de larves !), terrasses sur plots, caillebotis, pompes de relevage, bornes d'arrosage.

### Brigade du moustique tigre

Une vingtaine d'agents ou référents des quartiers spécialement formés composent cette brigade, pour lutter contre l'insecte et sensibiliser la population.

Contact :  
05.55.24.03.72

## Celui qui vous pique est né près de chez vous !

Le moustique tigre vit dans un rayon de 150 m, il est donc né chez vous ou pas loin.



# Claire, Coline, Maxime, Samuel, Victor, Théo et Loïc

## L'INSPIRATION PLEINE NATURE

**Ils organisent la 5<sup>e</sup> Tramaca. L'événement aura lieu ces 24 et 25 mai autour du lac du Cause. Du succès dépend leur licence professionnelle tourisme et loisirs sportifs.**

**T**ramaca ! Un mot étrange qu'ils ont découvert en septembre dernier en intégrant cette formation spécifique dispensée à Brive et qui est devenu leur horizon sur plusieurs mois. « Le nom est une contraction de trail, marche et canin, trois principaux ingrédients de la manifestation », détaille Maxime qui a repris ses études et, fort de ses 33 ans, s'est vite retrouvé chef de projet. Avec lui, Claire, Coline, Victor, Samuel, Théo et Loïc qui s'échelonnent entre 20 et 24 ans. La moitié sont d'ici ou d'à côté, l'autre de plus loin jusqu'à Strasbourg ou Paris. Pour les uns, cette licence est la suite logique du cursus, pour la majorité une bifurcation. En octobre dernier, cette équipe hétéroclite s'est fédérée autour du projet tutoré qui va valider leur année. « Ça compte gros. Si on se rate, pas de licence. » L'exercice n'est pas si facile, car à chaque édition, sous la bannière de l'association étudiante Limouv'in STAPS, il faut tout reconstruire de A à Z : trouver les partenaires financiers, la quarantaine de bénévoles, gérer le budget, la sécurité, la logistique, la communication, les réseaux sociaux, les autorisations administratives... « Chacun a un rôle défini, mais on s'entraide. » Cette grande première pour tous est une mise en pratique directe des enseignements. « J'adore le site », s'enflamme

Victor, chargé de tracer les parcours qu'ils ont voulu renouvelés sur toutes les distances chronométrées ou non. « On a fait en sorte que randonneurs et coureurs ne se croisent pas. » Ils ont aussi créé une course enfants pour les 8 à 12 ans et pris comme parrain un traileur d'envergure : Thierry Breuil. « Il y aura de l'ambiance, de la musique, un apéritif dînatoire le samedi soir qui réunira coureurs et bénévoles, des challenges sur les deux jours... On veut être un événement festif qui va attirer largement, que les participants profitent de l'environnement, de l'ambiance, découvrent un territoire, qu'il y

“ On veut être un événement festif qui va attirer largement, que les participants profitent de l'environnement, de l'ambiance, découvrent un territoire. ”

ait un partage. Le but est de se faire plaisir. » L'édition 2024 avait drainé 170 participants. « On espère en attirer 250 à 300. » Et parmi eux, certains de leurs enseignants jugeront de l'intérieur leur exercice « grandeur nature » qui se révèle aussi une aventure humaine.

**Texte : Marie-Christine Malsoute**

**Photographie : Fatima Kaabouch**

Inscriptions en ligne jusqu'au 20 mai. Samedi en semi-nocturne, trail et canitrail de 12 km. Dimanche matin, trail de 13 km, 25 km et 40 km, randonnée de 12 km, canitrail de 13 km, course enfants de 2,5 km.



# MLK SPORTS



Le Spécialiste des Chaussures  
Confortables pour marcher,  
courir, ou travailler...,  
en protégeant votre dos  
et vos articulations.

**MLK SPORTS**

72 av. de la Libération  
à MALEMORT

**05.55.17.24.02**



# mediarenew

renouveler > réparer > recycler

## Réparation

Une 2<sup>NDE</sup> vie en 45 min



Transfert  
de données



Réinstallation  
Windows



Nettoyage  
virus



Remplacement  
disque dur par SSD



Batterie



Caméra



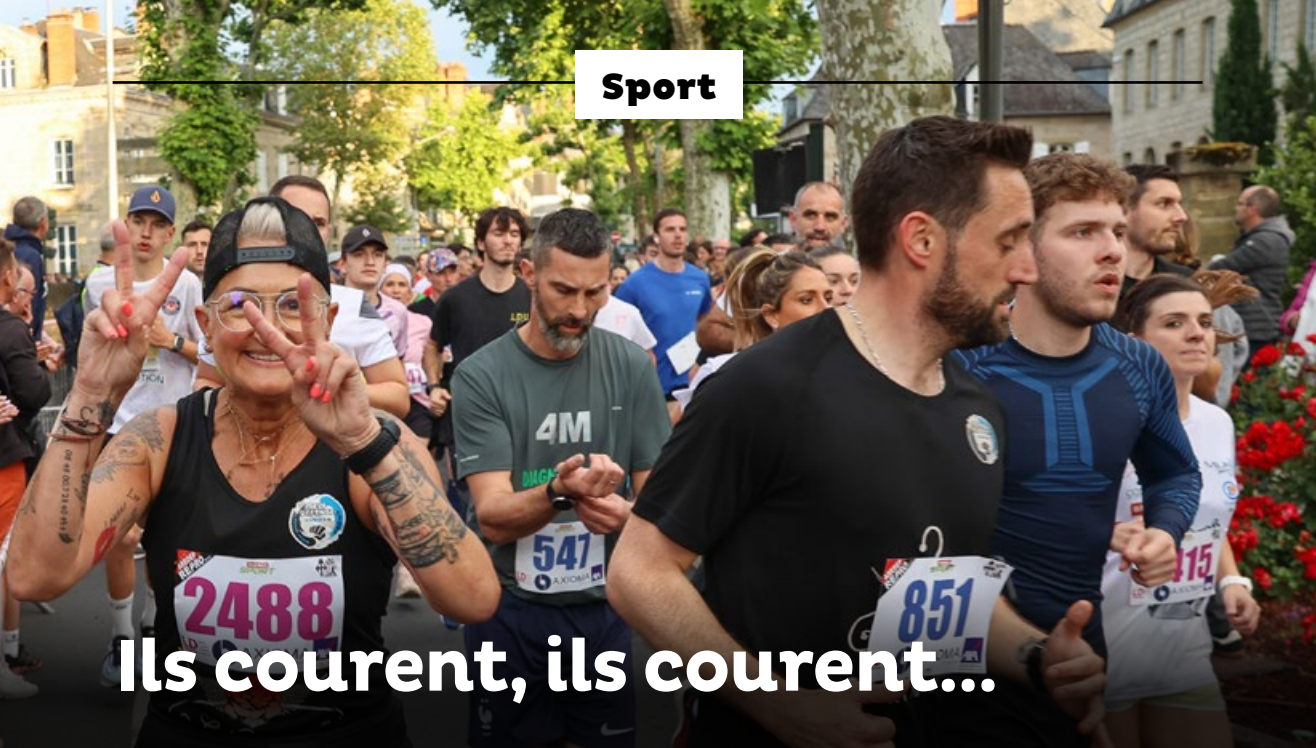
Connecteur



Écran



28 rue du Lieutenant Colonel Farro • BRIVE • 05 55 88 65 44



# Ils courent, ils courent...

**La 31<sup>e</sup> de Courir à Brive aura lieu vendredi 23 mai. S'il y a une course urbaine à ne pas manquer, c'est bien celle-ci.**

**P**lus de 3 000 coureurs de tous âges ont participé l'an dernier à la 30<sup>e</sup> édition. Un record ! Et quelle effervescence tout le long des boulevards pour encourager les siens comme les autres. Le CAB Athlé entend bien entretenir cet attrait populaire et festif. Un certain nombre de participants ne s'entraînent d'ailleurs que dans cet objectif car plus que toute autre, la course diffuse sa magie : elle se déroule un vendredi, en fin de journée, en plein cœur d'une ville célébrant la fin de semaine.

## À chacun son défi

La recette est immuable : d'abord, à 18h sur le parc de la Guierle, les courses enfants par groupes d'âge dès 5 ans avec des challenges écoles et collèges. Pas moins de 9 catégories avec des distances adaptées et des départs échelonnés jusqu'à 20h. Ensuite, les 10 km qui rassemblent dans un même élan les accros du bitume et les amateurs du dimanche avec un départ donné à 20h30 depuis le boulevard Voltaire. Si compétition il y a, c'est inhérent à ce genre d'épreuves

(d'autant que la course est qualificative aux championnats de France), beaucoup visent juste un chrono personnel (des meneurs d'allure de 40 à 60 minutes les y aident) ou simplement la satisfaction de franchir la ligne d'arrivée, bien après ceux qui en ont décousu avec panache pour les podiums. « À chacun son défi » et beaucoup le font entre amis, en famille, entre collègues. Sans compter que c'est pour la bonne cause puisqu'un euro par inscription sur ces 10 km est reversé à l'association Pour Nos P'tits Gaillards qui améliore le quotidien des enfants malades. **J • MCM**

- **Inscriptions uniquement en ligne**
- Depuis [courirabrive.fr](http://courirabrive.fr)
- au plus tard le 23 mai
- à 16h. 5 euros courses enfants, 16 sur les 10 km (avec majoration au 14 mai). Attention, aucune inscription ne se fera sur place le jour J.

1 €  
par inscription  
aux 10 km  
reversé à  
Pour Nos P'tits  
Gaillards



**DOMAPY**  
SERVICES A LA PERSONNE

**NOUVEAUX SERVICES**

**DÎNERS & COUCHERS TARDIFS**  
**RONDES DE NUITS**

Un accompagnement  
au dîner flexible et  
personnalisé

Des passages la nuit  
pour rassurer et  
aider



Contactez-nous !

**05 55 74 86 32**

www.domapy.fr | 114 avenue Ribot, 19100, Brive-la-Gaillarde

**LIBRAIRIE**  
**JEUNESSE**  
**À BRIVE**



bambins, enfants et ados

**24 BIS AVENUE EMILE ZOLA**  
**PARKING Zola à 100m - GRATUIT 2H**

*Ma Rencontre*  
**07 85 21 17 84**  
www.marencontreserieuse.fr  
3 rue du Civoire Brive

**MARRE DE LA SOLITUDE ?**

**Nathalie 54 ans**, de la région, féminine, mince, pétillante et très agréable, elle souhaite vivre une relation de couple dans la confiance, la fidélité, où un espace de liberté sera respecté. Divorcée, fonctionnaire, elle serait heureuse de rencontrer un homme 50/59 ans, cél, veuf ou div, métier indif, rassurant, communicatif, attentionné, POSITIF et avec de l'humour...Réf 1180

**Claudine 64 ans**, du 19, blonde, féminine, dynamique, joyeuse, optimiste, partante pour le moindre plaisir simple de la vie, dans une relation, elle recherche sérénité et bien-être. Divorcée, retraitée, elle souhaite rencontrer un Mr 59/68 ans, cél, veuf ou div, métier indif, tonique, ouvert, savoir vivre, bonne présentation positif... Réf 1239

**Marie 75 ans**, du 24 (proche de Brive), féminine, yeux bleus, cheveux mi longs, souriante, facile à vivre. Tendre, elle ne manque pas d'attention. Veuve, retraitée, elle aimerait se blottir dans les bras d'un Mr 70/79 ans, cél, veuf ou div, métier indif, aimant discuter, rire, danser, dynamique, et pas trop casanier. Réf 1240



**Carine 24 ans d'expérience**  
La « cupidon » des Corrèziens

**Michel 59 ans**, du 19, bel homme, sportif, fidèle, dynamique, sensible, intuitif, optimiste, aime voyager, découvrir, cuisiner, appréciant aussi nature, animaux et bien d'autres choses. Divorcé, directeur commercial, aimerait rencontrer une femme 45/64 ans, cél, veuve ou div, d'un bon niveau socio culturel, positive, naturelle, féminine, enjouée...Réf 1210

**Jules 68 ans**, du 24 (proche de Brive), élégant, plein d'énergie, aimant voyages, sport, danse...ainsi que de nombreux plaisirs simples de la vie, divorcé, retraité, recherche une relation sentimentale sérieuse, joyeuse, pétillante, non casanière auprès d'une femme 60/70 ans, cél, veuve ou div, métier indif, positive, dynamique, féminine...Réf 1187

**Claude 88 ans**, du 19, élégant, de belles valeurs, bien qu'il ait des occupations, il a envie de discuter, d'échanger, de partager un repas, une sortie, apporter un soutien mutuel. Il aimerait rencontrer une dame de 80 ans et plus, cél, veuve ou div, métier indif, honnête, simple, naturelle. Retraité, veuf. Réf 1232





## Six sports à pratiquer sur le sable de Tujac

**Le Beach Park de Tujac est entré en fonction.**

À la plaine des jeux de Tujac, le Beach Park fait sensation. On se croirait presque à Copacabana. Près de 1 800 m<sup>2</sup> de sable ont été déversés sur ce qui auparavant était des terrains de tennis. Cette installation portée par la Ville a été impulsée par six clubs sportifs brivistes. À l'origine, c'est le CAB Volley qui a lancé l'idée, pas très surprenant, cette discipline se pratique depuis très longtemps sur le sable, d'ailleurs le CAB Volley possède une équipe de beach mais rapidement d'autres clubs s'y sont joints. Le handball, puis ont suivi le CAB Tennis, le CAB Rugby, l'Étoile et enfin le Badminton briviste. Ces six clubs et leurs adhérents sont les seuls pour le moment à pouvoir utiliser cet équipement. Les clubs de handball et de volley

vont l'utiliser pour des compétitions. Cette vaste surface de sable vierge, sur laquelle on ne joue que pieds nus ou en chaussettes, entourée d'un vertigineux grillage, s'adapte aux six disciplines grâce à des structures amovibles. Trois terrains de beach-volley peuvent être aménagés, trois terrains de handball, six de beach-badminton, cinq de tennis, deux de beach-rugby et un de foot... Au-delà de son aspect purement sportif, le Beach Park a aussi pour ambition d'être un lieu de vie, de rencontres. Des bancs et d'autres équipements d'agrément devraient être installés autour du terrain. Le coût total de cet investissement est de près de 175 000 euros HT, la Ville y a participé à hauteur de 20 %, ce qui en fait un équipement très bien financé. **J• JA**

# S'épanouir en chantant

Grâce au projet Sing'in du Festival de la Vézère, près de 500 jeunes découvrent cette année encore le chant choral avec l'incroyable pédagogie Voces8.

Quarante collégiens disposés en cercle, debout, concentrés, le regard tendu vers Charlotte Brosnan entonnant l'air et montrant les gestes qu'ils vont devoir reprendre. Les consignes sont données en anglais. La chef de chœur britannique lève la main et chacun donne de sa voix avec un évident plaisir à chanter. « *Very good !* » félicite la professionnelle. Tour à tour, par groupes, les jeunes vont s'essayer à la direction de chœur auprès de leurs camarades et vont enchaîner les airs qu'ils donneront en concert en juin avec 400 autres enfants de 8 à 14 ans des trois centres socioculturels municipaux de Brive, de l'école Lucie Aubrac à Rivet, des écoles de Beyssac et Lubersac.

“ Promouvoir l'égalité des chances, l'inclusion et la confiance en soi. ”

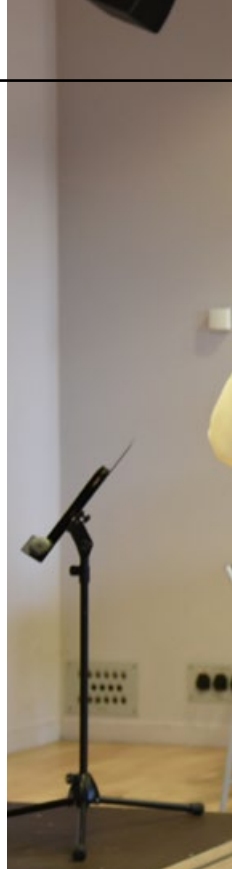
Ces quarante-là sont des Young Leaders, des jeunes particulièrement motivés, des piliers porteurs auprès des autres dans ce projet mené depuis 2016 par le Festival de la Vézère en collaboration avec la Fondation Voces8. Ils viennent de quatre collèges corréziens, dont Jean Moulin à Brive. Certains sont d'autant plus motivés qu'ils espèrent décrocher le Graal : aller cet été à la Summer School en Angleterre, une académie de chant qui se déroule à Milton Abbey, dans un château ressemblant à celui de Poudlard. Sauf que la Fondation n'en retiendra que

deux. Daro, en 5<sup>e</sup> à Jean Moulin, est résolue à retenter sa chance. Elle connaît bien le projet auquel elle participe depuis la primaire. « J'aime chanter et je fais partie de la chorale du collège. Être Young Leader, c'est trop bien, c'est une autre façon d'apprendre et de chanter. »

Au sein du collège Jean Moulin fortement impliqué, le bouche-à-oreille alimente les candidatures. « Ils étaient plus d'une vingtaine à vouloir y participer. Nous avons dû en sélectionner 12 sur leurs compétences musicales et leur anglais », témoigne Élodie Campillo, leur professeure d'éducation musicale.

« Ça les tire vers le haut. Ils font un travail technique du niveau d'un Conservatoire avec une pédagogie très ludique. Ils

apprennent en 10 minutes une polyphonie à trois voix, c'est génial », s'étonne-t-elle toujours. « Ils trouvent du sens à parler anglais, participent davantage en classe et gagnent en estime de soi », renchérit Chryslène Watson, sa collègue professeure d'anglais qui avoue même appliquer la méthode Voces8 dans ses cours. « J'ai intégré leurs échauffements de la voix et du corps, ça a amélioré ma manière d'enseigner. » Une méthode efficace puisque les artistes ne viennent que deux fois d'Angleterre en amont des concerts pour ●●●





●●● faire travailler les enfants, charge aux enseignants et animateurs de prendre le relais. « Sing'in est un projet d'éducation artistique et culturelle en milieu scolaire qui vise à promouvoir l'égalité des chances, l'inclusion et la confiance en soi, notamment dans les quartiers prioritaires des politiques de la ville et les zones rurales. Chaque année,

il gagne en ampleur », constate Aurélie Carbonnier, déléguée générale adjointe du Festival. Le projet a démarré avec 30 enfants des trois centres socioculturels, désormais il frise les 500 jeunes venus de 11 établissements. « Depuis 2016, plus de 2 800 jeunes Corrèziens en ont déjà bénéficié. » Une réelle éclosion. **J. MCM**

## En concert aux Chapélies

Les 120 jeunes Brivistes de Sing'in vous donnent rendez-vous mercredi 11 juin à 17h, place Nelson-Mandela, pour un programme très diversifié comprenant chant a cappella, beatboxing et looping, rythmes de la musique brésilienne, britannique et française, air lyrique... Le tout sous la direction du chef de chœur Paul Smith qui aura à ses côtés la flûtiste brésilienne Daniela Mars, le beatboxer allemand à la renommée mondiale, Mando, vainqueur de nombreux championnats, la soprano Charlotte Brosnan animant ces ateliers et la Française Éliette Prévot, chanteuse lyrique également impliquée dans le projet. Un joli préambule au 44<sup>e</sup> Festival de la Vézère qui aura lieu du 8 juillet au 10 août avec trois concerts programmés à Brive. Plus d'infos sur [festival-vezere.com](http://festival-vezere.com).

**FÊTE DES PÈRES  
UN CADEAU QUI A  
DU CARACTÈRE,  
COMME LUI !**

**La Boutique**  
24 Rue de la République  
19100 Brive-la-Gaillarde  
09 81 98 46 55

Pipelette et Perroquet existe depuis 2022 en boutique en ligne et le restera. J'ai tenté l'aventure en boutique physique mais je ne peux rester ouverte. Une conjoncture difficile, une grosse concurrence mettent fin à cette belle histoire au bout de 10 mois. Le magasin est ouvert jusqu'au 24 mai.

A partir de juin, les ateliers couture continueront à une nouvelle adresse ainsi que vos futurs achats par RDV. Le e-shop reste ouvert.

**TISSUS-MERCERIE-ATELIERS**  
19100 Brive-la-Gaillarde  
+ d'infos au 06 21 98 61 85  
[www.pipeletteetperroquet.com](http://www.pipeletteetperroquet.com)

**UPDF**  
www.updf.com

**RIKA**  
Le poêle autrichien

2025 PALMARÈS FRANCE **Capital**  
**MEILLEURE ENSEIGNE**  
QUALITÉ DE SERVICE  
\* Commerces et points de vente  
avec **statista**

VOUS CHAUFFER VOUS COÛTE TROP CHER ?

**VENEZ DÉCOUVRIR LE  
POÊLE À PELLETS  
SILENCIEUX ET FIABLE**

6 Rue Georges Alba  
19100 Brive-la-Gaillarde  
Tel: 05 55 84 72 19  
[contact@rika-brive.fr](mailto:contact@rika-brive.fr)

### Histoire de clés



Axel Gemmerlé a ouvert un nouvel espace multiservice 18 rue de l'Hôtel-de-Ville. Ce spécialiste des clés – « 16 ans de métier » –, qui a déjà une première boutique à Malemort et un camion de dépannage, propose aussi des prestations de cordonnerie et de maroquinerie avec notamment une belle gamme de produits d'entretien. Il a même aménagé un studio pour les photos d'identité.

→ Ouvert du lundi au samedi de 9h à 19h.  
05.55.16.12.11. Facebook.

Bruno Céroni, 59 ans, a repris la boucherie Valade du 12 avenue Léon-Blum et l'a appelée Chez mon Louchébem. Boucherie, charcuterie, traiteur et dépôt de pain, l'artisan propose un large choix de viandes et la limousine n'est pas la seule à l'honneur.

→ Ouvert du mardi au samedi de 7h à 19h15. Dimanche de 7h à 12h15.  
06.24.62.12.98.

### Chez mon Louchébem



Laëtitia De Almeida, qui est déjà responsable des boutiques IMUA situées dans les galeries Carrefour et Hyper 19, a ouvert un autre IMUA, magasin de prêt-à-porter féminin et accessoires, en ville, 12 place du Civoire. Elle est assistée de Juliette Labrunie. Laëtitia De Almeida souhaitait depuis longtemps s'installer en cœur de ville. C'est chose faite. IMUA propose des produits de fabrication majoritairement européenne, en petite quantité, pour lesquels la silhouette et le confort sont privilégiés.

→ 05.55.16.13.53. Facebook. Instagram.

### IMUA



Rudy Garnier et Claire Lemattre ont ouvert le café-théâtre L'Improviste, 16 rue Majour. Au programme de ce tout nouveau et ambitieux lieu culturel en plein cœur de la cité, du stand-up, de la danse, de l'impro, du théâtre, des karaokés et plein d'autres choses encore, pour tous les publics.

→ Ouvert du mardi au samedi de 18h à 23h30. Dimanche de 16h à 20h.  
limprovistebrive@gmail.com.  
06.83.58.83.68. limproviste-brive.fr.

### L'Improviste



### Les opposants s'arrangent comme souvent avec la lecture des chiffres... Décryptage.

#### Sur l'endettement de la Ville

À l'arrivée des socialistes à la mairie de Brive en 2008, la dette était de 42 M€. 6 ans plus tard, elle était de 100,3 M€ (emprunt du centre aquatique compris) et non de 78,2 M€... comme ils l'affirment.

- La dette a depuis été ramenée à 91,6 M€. **Vrai !**

En 6 ans, les socialistes l'auront augmentée de + 58,3 M€, et en 10 ans, la majorité d'aujourd'hui a désendetté la Ville de - 8,7 M€.

#### Sur la baisse de l'impôt foncier

- Elle représente - 5 963 532 € de non-recette pour la Ville, soit 271 € de baisse par foyer fiscal. **Vrai !**

#### On n'oublie pas : qui avait promis en 2008 de baisser les impôts ?

- Les socialistes ! La promesse de - 100 € par foyer fiscal n'a jamais été tenue. **Vrai !**

Sur la hausse des tarifs municipaux. C'est un leurre politicien ! Pourquoi ?

La recette des produits de service évolue en général avec l'inflation. Sur les dix dernières années, l'inflation a été de + 19,89 %. À Brive, la hausse des tarifs a toujours été très en dessous de l'inflation. Pour les familles, elle représente quelques dizaines de centimes d'euro par prestation mais son effet reste faible dans le budget de la Ville. Explications :

- La recette des tarifs municipaux ne représente que 10 % des recettes totales de la Ville, quand les impôts en représentent 75 %. Ce qui revient à dire et à comprendre qu'augmenter les tarifs n'a que peu d'impact dans le budget et ne fait pas recette. Il s'agit surtout de sauvegarder le service public et disposer des compétences pour les missions du quotidien auprès des usagers.
- Ce qu'il faut dire aussi, c'est que si les recettes du service public augmentent, ce n'est pas qu'une question de tarif, mais c'est bien aussi par la hausse de la fréquentation des services publics que la recette des produits augmente.

#### Sur la Capacité d'Auto-Financement nette

- En 2014, la majorité municipale hérite d'une CAF nette négative de - 5 311 000 € ? **Vrai !**
- 10 ans après, elle est positive de + 1 001 000 € ? **Vrai !**
- La CAF nette en 2022 était de 3 500 k€. En 2024, elle baisse à 1 001 k€, principalement en raison des mesures nationales liées à la masse salariale (hausse valeur du point, prime pouvoir d'achat...). **Vrai !**

**Les faits sont là et les chiffres sont têtus et ne mentent pas.**

Les élus de la majorité municipale

 unprojetpourbrive@gmail.com  unprojetpourbrive  @projetpourbrive

## DE L'OPPOSITION

### De l'insincérité à tous les niveaux ?

A l'heure où nous rédigeons cette tribune, les débats budgétaires viennent d'avoir lieu.

**La ville s'endette : 91,607 M€ en 2024 contre 78,295 M€ fin 2013. En 2025, la ville va continuer de s'endetter** car il est prévu un emprunt 18,64 M€ pour un remboursement de capital de 10,75 M€. Quand on voit l'attitude de Frédéric Soulier à l'époque par rapport à un endettement qu'il jugeait déraisonnable, nous le laissons aujourd'hui réfléchir...

**En 10 ans, le produit des impôts locaux payés par les Brivistes a augmenté de 33,94 %.** Les produits des services sont passés de 5,6 M€ en 2014 à 8,25 M€ en 2024 soit une hausse de + 47 %. C'est le résultat de la **hausse massive des tarifs municipaux.**

Autre exemple, concernant la sécurité et la tranquillité publiques. Quid du dispositif annoncé dans la presse consistant à équiper les policiers municipaux de caméras piétons. Rien dans le budget. Encore un effet d'annonce. Il en va de même pour la **Page urbaine 2 non financée** et proposée en fin de mandat... **Les prévisions en matière d'évolutions des cotisations sociales patronales ne sont pas réalistes sauf si cela correspond à la suppression de plusieurs postes d'agents municipaux.**

**Nous avons aussi voté contre le budget primitif de l'agglomération.** Les dépenses d'équipement sont prévues à hauteur de 15,4 M€ quand seulement 34 % des investissements annoncés en 2024 ont été réalisés. Inscrire des projets et des investissements qui ne se feront pas, c'est une autre forme de communication.

**Sur la petite enfance,** nous avons voté contre la délibération prévoyant d'installer une crèche privée sur notre territoire. **C'est la poursuite de la volonté délibérée de la majorité de faire reculer l'offre publique.** De notre côté, nous sommes favorables au service public de la petite enfance qui garantit la sécurité de nos jeunes et l'accessibilité à toutes les familles quels que soient leurs revenus. L'actualité ne fait que renforcer nos convictions.

Cette année encore, nous déplorons que **la communication l'emporte sur l'action.** Quand on regarde les approximations constatées, il est vraiment temps de passer à autre chose.

**Paul Roche, Catherine Gabriel, Jean-Yves Soulier et toute l'équipe de Brive notre avenir**  
Groupe Brive notre avenir (PS, PCF)



Brive notre avenir

✉ contact@brivenotreavenir.fr

📍 brivenotreavenir

### Budget 2025 : un virage à haut risque

**Le budget 2025 voté par la majorité municipale engage la commune sur une trajectoire financière inquiétante.** L'épargne nette, essentielle pour financer les investissements **sans recourir à l'emprunt, s'est effondrée en trois ans : de 6,8 M€ en 2022 à seulement 329 K€ en 2024.**

Cette **dégradation fragilise notre autonomie financière** et annonce un **recours accru à la dette**, avec le risque d'**atteindre un niveau d'endettement insoutenable.** Le budget adopté **s'éloigne fortement des engagements pris en début de mandat, que nous avons soutenus.**

Si rien ne change, **les prochaines années seront marquées par l'austérité et des coupes arbitraires dans les dépenses.** Ce **budget 2025 représente un véritable tournant... dans la mauvaise direction.**

Shamira Kasri, Émilio Campos  
✉ brivefuturcommun@gmail.com

### Une écologie de surface, qui occulte les incohérences structurelles

Tant que les priorités budgétaires resteront **alignées** avec un modèle dépassé, aucune « transition » ne sera possible. Il ne suffit pas de verdir l'**image** de la ville : il faut en changer les fondations.

Nous, écologistes de l'opposition, portons une vision **systemique** : urbanisme résilient, désartificialisation et végétalisation massives, génératrices d'emplois durables, économie locale, verte et sobre, accompagnement sérieux des industries vers la transition, politique de mobilité multimodale crédible, dérobotisation du management, sécurités alimentaire, énergétique, dépollutions d'envergure... **Surtout, il est temps de sortir de la logique "com" des "petits pas" : ils servent à masquer les grandes régressions.** L'avenir de notre territoire mérite mieux qu'un marketing vert : il mérite une transformation en profondeur, portée avec cohérence, courage et co-construction.

Chloé Herzhaft, Florian Hurard  
Liste écologique et citoyenne de Brive

### Labenche fait sa nuit à la belle

Samedi 19 mai, de 18h à 22h, le musée ouvre gratuitement ses collections et son exposition temporaire... Une autre façon de se promener en ruralité pour cette Nuit européenne des musées.

Vous pensiez connaître le paysage corrézien ? Le musée va vous le montrer comme vous ne l'avez jamais vu, à travers des artistes des 19<sup>e</sup> et 20<sup>e</sup> siècles pour sa nouvelle exposition « Corrèze naturelle » réalisée à partir de ses collections. « Dix œuvres ont été restaurées spécialement », souligne son directeur Vincent Rigau-Jourjon. Sur inscription, vous allez même profiter d'une visite découverte de 30 min (à 19h pour le public familial et 20h15 pour adultes). Est prévue une partie didactique pour les enfants avec des jeux de construction de paysage. Bien sûr, vous pourrez aussi vous « balader » à travers les 16 salles qui recèlent une sélection de 5 000 pièces, mais aussi l'exposition Folio Nid d'abeilles (avec, pour elle aussi, des visites guidées). Sans

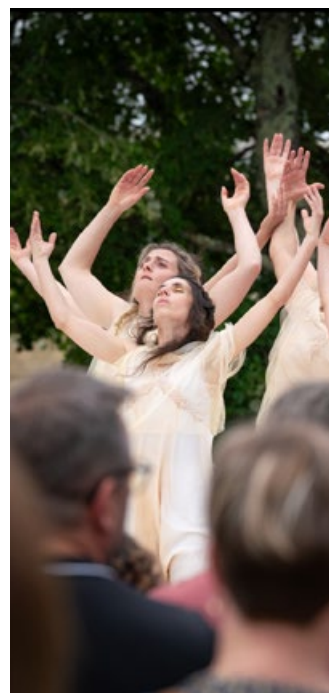


oublier à 22h15, du théâtre en plein air, *La Nuit de l'art* par le club de théâtre du lycée Cabanis (réservation conseillée). Une expérience à vivre. **J• MCM**  
→ [Infos au 05.55.18.17.50](mailto:infos@05.55.18.17.50) et [sur museelabenche.fr](http://sur.museelabenche.fr).

*Les Gorges du Coyroux*, par Auguste Delierre, 1879. Collection Ville de Brive-musée Labenche ; cliché Ville de Brive/S. Marchou.

### À Michelet, Charlotte Delbo et Rose Valland

Le musée Michelet propose dans son jardin une lecture spectacle à 21h30 : un hommage par la compagnie Les 3 Coups à Charlotte Delbo, rescapée d'Auschwitz et femme de lettres, en cette année 2025 qui marque le 40<sup>e</sup> anniversaire de sa mort et le 80<sup>e</sup> de la libération des camps de concentration. Des visites guidées de l'exposition en cours « Rose Valland. En quête de l'art spolié » auront aussi lieu à 19h, 20h et 22h30. **J• MCM**  
→ [Infos au 05.55.74.06.08](mailto:infos@05.55.74.06.08).



### Danse sur parc

Samedi 24 mai, place à la danse en amateur avec la 4<sup>e</sup> édition des Scènes ouvertes qui plantent à nouveau leur décor au parc de la Guierle. Un vrai village avec tentes, scènes et food trucks pour profiter de la journée. De 10h à 18h, 28 structures de danse (et parmi elles, cette année, 3 collègues) vont se succéder en prestations de 15 à 30 minutes, offrant ainsi une vitrine de tout ce que l'on peut pratiquer à Brive : classique, tango, bourrée limousine, hip-hop... Une grande fête bucolique et familiale portée par la Ville, l'Office municipal de la culture et L'empreinte. **J• MCM**





## Le Conservatoire au théâtre

**Trois spectacles en ricochet les 28 mai, 5 et 8 juin pour entrer en résonance avec le Conservatoire.**

Ce sont les musiciens qui ouvrent cette année le bal mercredi 28 mai à 20h30. Un gros orchestre ! « Ils seront 100 sur scène, de différents niveaux d'apprentissage. Ça n'est jamais arrivé au théâtre et c'est une belle vitrine de l'enseignement que nous dispensons. Il y aura aussi une mise en avant des grands élèves en solistes », se réjouit le directeur Benoît Quiniou. Sous la direction de Yann Picarda, cet orchestre symphonique renforcé interprétera un programme varié, dont un clin d'œil à Maurice Ravel pour les 150 ans de sa naissance. Le théâtre prend le relais jeudi 5 juin à 20h avec *L'Atelier volant*, une truculente satire du monde du travail et de notre société de consommation signée Valère Novarina, mise en scène par Isabelle Machado et portée par 26 élèves. Non sans écho à l'actualité avec un patron s'appelant « Bouche » (incarné par Rafaël Soares, portrait de notre précédent numéro). La danse conclut dimanche 8 juin à 18h après un calendrier bien rempli en mai avec le projet mené avec la Compagnie Koubi (les 21 et 22) et les Scènes ouvertes (le 24) : une palette d'esthétisme réunissant 80 danseuses et danseurs. De quoi patienter jusqu'au rendez-vous aux Perrières fin juin. **J• MCM**  
 → **Entrée : 12 euros. Billetterie au Conservatoire au 05.55.18.17.80.**  
**Avant-scène à l'entrée 35 min avant chaque spectacle.**

- > **Vendredi 2 à 19h**  
Salle Dumazaud, rue de Selves. Les games gaillardes : soirées jeux de société par La guilde ludique briviste. Tout public. Jusqu'à 23h. Gratuit.  
**06.77.72.56.50**
- > **Samedi 3 mai à 14h**  
Centre culturel. Café-tricot. 3h. Gratuit.  
**05.55.74.20.51**
- > **Dimanche 4 à 14h30**  
Espace Chadourne. Thé dansant par les Amis du Rétro. Avec Jean-Marc Delorme. Jusqu'à 19h30. 13 €. Sur réservation.  
**06.08.52.86.69**
- > **Lundi 5 à 20h30**  
Cinéma Rex. Projection. Avant-première coup de cœur de l'AFCAE. De 3,70 à 7 €. **05.55.22.41.69**
- > **Jeudi 8 à 19h30**  
SoCharette, 33 avenue Ribot. Soirée bœuf musical ouverte à tous les musiciens, chanteurs et publics. Par Les Brivoiseries. Gratuit. 3h. **06.87.11.09.60**
- > **Samedi 10 à 10h30**  
Médiathèque du centre. Club de lecture adultes. Gratuit.  
**05.55.18.17.50**
- > **Samedis 10, 17 et 31 à 11h**  
Place Charles-de-Gaulle. Les Impromptus (musique, chant...). 40 min. Gratuit.  
**05.19.59.14.22**



## Ouverture, Bulthaup, Brive

Marc Gaye  
Artisan concepteur

4 rue de l'Hôtel de ville  
Brive centre

05 55 84 10 10

[gaye.marc@wanadoo.fr](mailto:gaye.marc@wanadoo.fr)



## Dans un grand souffle Chante Brive

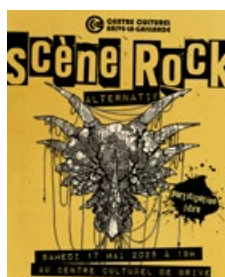
**Samedi 17 mai à 20h30 aux Trois Provinces, 400 choristes de tous âges vont chanter les 40 ans de la chorale. Et le public avec.**

Les 1 700 places s'envolent à la vitesse de l'air pour ce concert unique de 2 heures 30 intitulé *Chœurs en fête*. Les 70 chanteurs de cette dame (à l'origine municipale) qui n'a pas pris une ride depuis sa création en 1985 par Luc Guilloré, chantre des regrettées Fêtes chorales, interpréteront une première partie avant d'être rejoints par une nuée de 11 autres chorales de Brive et des départements voisins ainsi qu'une cinquantaine de collégiens de Rollinat en classes à horaires aménagés musique et danse. 400 chanteurs, un vrai défi ! Le concert se veut festif en balayant la playlist de la formation qui sera accompagnée par 8 musiciens. « L'idée était de rassembler un maximum de choristes autour d'un projet commun et de faire découvrir le chant choral. Le public sera aussi sollicité pour le final », jubile Christelle Peyrodes, chef de chœur depuis 17 ans. Au programme : « Un répertoire très large, des choses qui donnent des frissons comme, c'est un challenge, *Bohemian Rhapsody* de Queen. » Une expérience qui va vous emporter. **MCM**

→ **Tarif : 10 euros, gratuit pour les moins de 12 ans. Infos et billetterie depuis [chantebrive.fr](http://chantebrive.fr).**

## Soirée rock alternatif au Centre culturel

Samedi 17 mai dès 19h au Centre culturel de Brive, 31 avenue Jean-Jaurès, a lieu la 2<sup>e</sup> édition de la Soirée rock alternatif. Quatre groupes fouleront la scène : Magdalena (folk), Social Disorder (punk), Crystal Cave (stoner), Teenager of the Year (rock-pop-punk-shoegaze). Entrée et participation libre. Buvette et snacking sur place. **MCM**



- **Dimanche 11 à 14h**  
Salle Dumazaud, rue de Selves. Les games gaillardes. Après-midi jeux de société. Par La guilde ludique briviste. Tout public. Jusqu'à 19h. Gratuit.  
**06.77.72.56.50**
- **Dimanche 11 à 14h30**  
Espace Chadourne. Thé dansant par les Amis du Rétro. Avec l'orchestre de Sébastien Chazelle. Jusqu'à 19h30. 15 €. Sur réservation.  
**06.08.52.86.69**
- **Dimanche 11 à 17h**  
Auditorium Francis Poulenc. Concert. *Deux orchestres, deux chefs*. Musique classique et musique de films. Tout public. 1h15. Libre participation.  
**06 84 37 86 18**
- **Lundi 12 à 14h30**  
Ludothèque. Belote. Débutants et confirmés. 1h. Sur réservation.  
**05.55.87.16.23**
- **Mardi 13 à 20h**  
Théâtre de Brive. *Sybille(s)*. Compagnie La Tempête. Musique. De 23 à 10 €. **05.55.22.15.22**
- **Mercredi 14 et samedi 17 à 16h**  
Cinéma Rex. Ciné-goûter. *Animo rigolo*. Dès 3 ans. 40 min. 5 €. **05.55.22.41.69**
- **Vendredi 16 à 14h30**  
Cinéma Rex. Ciné-club de l'Utatel. *Parfum de femme* de Dino Risi. 1h43. De 7 à 3,70 €. Gratuit adhérents Utatel. **05.55.17.84.76**

Le Syndic by

 **Hector**  
SERVICES IMMOBILIERS

 Copropriétaires : changez les règles du jeu !

 Étude tarifaire **Gratuite**

 Contrat **HECTOR** règlementé \*

OU

 Contrat **HECTOR +** \*

- Pas de facturation annexe
- Pas de frais supplémentaire
- Pas de surprise en cours d'année
- Un prix de départ identique au prix d'arrivée !

**ENEZ**  
**NOUS**  
**RENCONTRER !**



[contact@hectorimmo.fr](mailto:contact@hectorimmo.fr)



05.55.30.08.28

<https://www.hectorimmo.fr/>

14 Avenue Maréchal Foch - 19100 BRIVE-LA-GAILLARDE SAS HECTOR RCS Brive 908370828  
Carte Gestion Immobilière CPI 1901202200000004

\*tarifs et conditions en agence

**SOGENIA**

L'ACCESSIBILITÉ DE L'HABITAT



Faites confiance  
au **SPÉCIALISTE RÉGIONAL**  
des monte-escaliers Handicare !

- PLUS DE 10 ANS D'EXPÉRIENCE
- DES SOLUTIONS SUR MESURE,  
ADAPTÉES À VOS BESOINS

Distributeur agréé



**handicare**

[www.handicare-monte-escaliers.fr](http://www.handicare-monte-escaliers.fr)

→ Rendez-vous dans notre agence  
à Malemort 46 avenue Honoré de Balzac

tél. : 05 55 86 14 04 / email : [contact@sogenia.fr](mailto:contact@sogenia.fr)

[www.sogenia.fr](http://www.sogenia.fr)

MCV Communication & Logiciels

### ATELIERS / COURS / STAGES

#### Sur inscription



#### Médiathèque M. Dumas

Place Nelson-Mandela

- Mercredi 14 de 9h30 à 10h30 / Éveil musical. Avec Marie-Laure Jérôme. De 0 à 3 ans. Gratuit.

→ 05.55.18.27.69

#### Ludothèque

Allée Latreille

#### Accueil des séniors et public porteur de handicap

De 10h à 11h30.

- Lundi 5 / Jeu de cartes.
- Lundi 12 / Jeu de plateaux.
- Lundi 19 / Devine l'image.
- Lundi 26 / Et mon corps ?

#### Ateliers des tout-petits (0-3 ans)

De 10h à 11h30. Gratuit.

- Mardis 6 et 13 / J'aimante.
- Mardi 20 / Les couleurs.
- Mardi 27 / Salle vide.

→ 05.55.18.17.50

mediatheque.brive.fr

#### Salle des Archives

15 rue Docteur-Massenat

Ateliers et cours d'occitan. Proposés tous les mois par l'Institut d'études occitanes.

- Ateliers : mercredis 7, 14, 21, 28 de 17h30 à 19h.
- Cours : mercredis 7 et 21 de 19h30 à 20h30.

→ 05.55.18.18.50

archives.brive.fr

#### FACE Limousin Périgord

44 rue Jean-Baptiste-Toulzac

Ateliers pour créer, apprendre et faire des économies. Gratuit. Places limitées.

→ 06.14.51.37.41

m.roux@fondationface.org

#### Médiathèque du centre

Place Charles-de-Gaulle

- Samedi 31 à 10h30 / Atelier créatif. L'amour d'abeille. Dès 2 ans.

→ 05.55.18.17.50

mediatheque.brive.fr

#### Centre culturel

31 avenue Jean-Jaurès

Programmation mensuelle d'activités socioculturelles, ateliers découverte, créatifs, parent-enfant, ainsi que des événements ponctuels.

→ 05.55.74.20.51

contact@centreculturelbrive.org  
centreculturelbrive.org

#### La Traverse

1 rue César-Franck

Danses, stage de clown, yoga, Qi Gong, atelier vocal et corps-voix-mouvement... Des sessions sont programmées chaque mois.

→ 06.29.26.62.64

movimentum@free.fr  
movimentum.fr

#### New Danse Studio

9 rue Lucien-Rousset

Stages de danse, cirque, improvisation, yoga, ateliers parent-enfant et maman-bébé. Des sessions sont programmées chaque mois.

→ 06.81.12.40.89

newdansestudio.com

- > **Vendredi 16 à 20h30**  
Espace Chadourne.  
Concert Jazz Club 19100.  
Hot Swing Daddies  
Sextet. 16 €. Adhérents  
12 €, groupe 14 €,  
étudiants 8 €.  
**06.87.34.54.26**
- > **Samedi 17 à 18h55**  
Cinéma Rex. Opéra au  
cinéma. Retransmission  
en direct du Metropolitan  
Opera de New York.  
*Salomé* de Richard  
Strauss. 2h15. De 27  
à 12 €.  
**05.55.22.41.69**
- > **Vendredi 17 à 19h**  
Centre culturel. Scène  
rock alternatif.  
05.55.74.20.51  
→ voir page 35
- > **Vendredi 17 à 20h30**  
Espace des 3 Provinces.  
*Chœurs en fête*. 400  
choristes sur scène. Tout  
public. 2h. 10 €. Gratuit  
pour les moins de 12 ans.  
**06.88.01.79.49**
- > **Mercredi 21 à 15h**  
Médiathèque du centre.  
Spectacle Coquelicotantes.  
*Contes d'Amérique du  
Sud*. Avec Coté Rivara.  
Dès 6 ans. Gratuit.  
**05.55.18.17.50**
- > **Mercredi 21 à 20h**  
Théâtre de Brive.  
*Hippocampe(s)*.  
Compagnie Hervé Koubi.  
Danse. De 23 à 10 €.  
**05.55.22.15.22**
- > **Vendredi 23 à 19h**  
Centre culturel. Apéro  
blind test. Gratuit. Buvette  
sur place.  
**05.55.74.20.51**

# Marre d'être seul(e) ?

Depuis +30 ans

**odile**  
rencontres

Vous ne le/la connaissez pas ? Nous si !

**Marie-Emeline 43 ans**  
Médecin



*Cuisiner, bricoler, marcher, lire, voyager, découvrir, festival.*



*Déterminer, joyeuse, pudique, fidèle et équilibrée.*

**Hervé 55 ans**  
Responsable dans le bâtiment



*Bricolage, les documentaires, la montagne, restaurant, cinéma.*



*Tolérant, respectueux, un regard doux, gentil, sincère.*

**Marie 59 ans**  
Assistante de direction



*Le cinéma, le théâtre, la lecture, amoureuse de l'art.*



*Sensible, cultivée, toujours dans la bonne humeur.*

**Marie-Line 70 ans**  
Retraitée



*Sport en salle, randonneuse, la nature, ville, l'art, voyage.*



*Esprit jeune avec de l'énergie à revendre !*

**Didier 64 ans**  
Retraité



*Nature, pêche au bord des ruisseaux, balade, voyage.*



*Sensible et chaleureux, franc, fidèle et taquin.*

**Jean-Claude 80 ans**  
Retraité



*Nature, bricoleur, jardin, danse, cueillette des champignons.*



*Agréable, serviable et respectueux.*

«Toutes ces personnes sont de la région ou des régions limitrophes à la recherche d'une personne d'âge en rapport de situation matrimoniale et de profession indifférente (sauf mention complémentaire ou évolution depuis parution) pour une relation sérieuse.»

rcs 399718519

odile.rencontres

@odile\_rencontres

Odile Rencontres

D'autres portraits ici →

05 55 18 93 50

[www.odile-rencontres.com](http://www.odile-rencontres.com)

1 rue François Mialet / 19100 BRIVE



## EXPOSITIONS

### Médiathèque du centre

Place Charles-de-Gaulle

Jusqu'au 28 mai

**Lecteurs, lectrices.** Photographies de Virginie Roussel. Entrée libre aux horaires d'ouverture de la médiathèque.

→ 05.55.18.17.50

mediatheque.brive.fr

### Chapelle Saint-Libéral

10 rue de Corrèze

Jusqu'au 4 octobre

**Œuvres de Claude Roucard.** Par les champs où la sève immense se pavane. Entrée gratuite du mardi au samedi de 14h à 18h. Fermé le 1<sup>er</sup> mai.

→ 05.55.74.41.29

musee.labenche@brive.fr

### Musée Labenche

26 bis boulevard Jules-Ferry

Jusqu'au 29 juin

**Nid d'Abeilles.** 7 artistes invités s'expriment sur le thème de la ruche et des abeilles en dialogue avec les collections d'arts et traditions populaires. Droit d'entrée du musée en vigueur. Du mardi au samedi de 10h à 12h30 et de 13h30 à 18h.

→ 05.55.18.17.70

musee.labenche@brive.fr

### L'Ouvroir

11 boulevard Jules-Ferry

Du 1<sup>er</sup> au 11 mai

**La place de l'Ange en iconographie.** Par l'atelier Saint Serge de Radonège. Conférences en après-midi les week-ends et jours fériés. Entrée libre de 10h à 12h et de 14h30 à 18h30.

→ 07.81.52.37.40

fydesnos@gmail.com

ateliersaintsergederadonege.fr



### École municipale d'art

5 avenue Bourzat, bibliothèque du campus, musée Labenche

Du 15 mai au 27 juin

**Escales.** Dans différents lieux de la ville, partez à la découverte des réalisations d'élèves de l'EMA sur un itinéraire ponctué de pratiques artistiques variées. Entrée libre selon les horaires d'ouverture des différents sites.

→ 05.55.18.01.21

ema@brive.fr

### Musée Edmond Michelet

4 rue Champanatier

Jusqu'au 24 janvier 2026

**Rose Valland. En quête de l'art spolié.** Sur le parcours hors norme de Rose Valland, une figure de la Résistance. Sur ses traces, le visiteur part en quête de l'art spolié pendant la Seconde Guerre mondiale. Entrée libre. Nouveaux horaires dès le 2 mai du lundi au vendredi de 11h à 18h et le samedi de 13h à 18h.

→ 05.55.74.06.08

museemichelet@brive.fr

museemichelet.brive.fr

### Centre culturel

31 avenue Jean-Jaurès

Du 5 au 23 mai

**De l'Essonne à la Dordogne.** Par l'artiste peintre Françoise Montreau. Vernissage mardi 6 à 18h30. Entrée libre du lundi au vendredi de 10h à 12h et de 13h à 18h.

→ 05.55.74.20.51

contact@centreculturelbrive.org

centreculturelbrive.org

➤ **Samedi 24 dès 10h**  
Jardins de la Guierle. Scènes ouvertes. Danse. Gratuit.  
**05.19.59.14.22**  
→ voir page 32

➤ **Dimanche 25 à 14h30**  
Espace Chadourne. Thé dansant par les Amis du Rétro. Avec l'orchestre Math & Co. Jusqu'à 19h30. 15 €. Sur réservation.  
**06.08.52.86.69**

➤ **Dimanche 25 à 16h**  
Cinéma Rex. Ballet au cinéma. *La Belle au bois dormant* de Rudolf Noureev. Par l'Opéra National de Paris. 3h30. De 23 à 10 €. **05.55.22.41.69**

➤ **Mardi 27 à 20h30**  
Cinéma Rex. Ciné-paysage. Avec le campus du végétal du Pays de Brive. De 7 à 3,70 €. **05.55.22.41.69**

➤ **Mercredi 28 et samedi 31 à 16h**  
Cinéma Rex. Ciné-goûter. *Au fil de l'eau*. Dès 3 ans. 41 min. 5 €. **05.55.22.41.69**

➤ **Mercredi 28 à 20h30**  
Théâtre de Brive. Conservatoire au Théâtre. Orchestre symphonique. Tout public. **05.55.18.17.80**  
→ voir page 33

➤ **Samedi 31 mai à 11h**  
Place Charles-de-Gaulle. Fête mondiale du jeu. Animations gratuites pour tous. Jusqu'à 19h30. **05.55.87.16.23**

## ANIMATIONS SUR RÉSERVATION

Autour de l'exposition  
Rose Valland

- **Lundi 12 à 17h** / Visites guidées dans la limite de 15 personnes. 1h.
- **Mercredi 28 à 15h** / Enquête « le tableau a disparu ». Tout public, enfant à partir de 8 ans accompagné d'un adulte et dès 12 ans en autonomie. Dans la limite de 10 personnes. 1h.

N°1 du portage de repas à domicile



LA CONFIANCE À DOMICILE

Portage de repas sur  
Brive et sa périphérie

On vous livre  
SANS  
ENGAGEMENT!

- Vos repas 7j/7 ou les jours que vous choisissez
- Les conseils d'une diététicienne pour un suivi personnalisé
- Composez vous-même votre repas



Les Menus Services c'est aussi :  
du ménage à domicile

Avec des produits  
100% naturels

AGENCE DE BRIVE  
39, avenue Jean Jaurès  
19360 MALEMORT

05 55 22 26 06

Aides fiscales sur les prestations de services à la personne  
Loi de finances n°2016-1917 du 29/12/2016

[www.les-menus-services.com](http://www.les-menus-services.com)



GAUTHIER  
ALIS  
TRAITEMENT - PRÉSERVATION DE L'HABITAT

TRAITEMENT BOIS DE CHARPENTE  
MÉRULES & CHAMPIGNONS  
ASSÈCHEMENT MURS

231 E, avenue de la RN 89 - ZI du Roc  
19600 SAINT-PANTALÉON-DE-LARCHE  
contact@gauthier-altis-traitement.fr

Tél. 06.18.47.28.01 / 05.18.21.00.09

[www.gauthier-altis-traitement.fr](http://www.gauthier-altis-traitement.fr)

SARL  
**MAÏA**

Monte-escalier  
droit ou tournant  
Ascenseur privatif  
Plateforme élévatrice  
Monte-charge professionnel

Elevez le niveau  
de votre confort !



[maia-elevation.fr](http://maia-elevation.fr)



A votre service  
depuis 20 ans en  
Auvergne-Limousin



handicare



Un espace limité ?  
Un projet qui vous semble complexe ?

N'attendez plus, contactez-moi pour un devis gratuit au 06 59 47 11 59  
Jean Renaud, agence de Brive, 21 Boulevard Brune



Faites confiance à une entreprise locale pour un suivi personnalisé et réactif !



### CONFÉRENCES

#### Musée Labenche

26 bis boulevard Jules-Ferry  
(salle de conférences)

• Samedi 24 à 14h30

**Jean-Georges Cabanis (1757-1808), le début des laïcs.** Par Jean-Paul Escande. Gratuit. Sur réservation.

→ 05.55.18.17.70

[musee.labenche@brive.fr](mailto:musee.labenche@brive.fr)

• Mardi 27 à 14h30

**Une bibliothèque communale à Chasteaux en 1865.** Par Monique Laucournet. Par la SSHAC. Gratuit.

→ [sshacorreze19@gmail.com](mailto:sshacorreze19@gmail.com)

#### Centre culturel

31 avenue Jean-Jaurès

• Mercredi 14 à 18h30

**L'histoire mouvementée de la chasse de Saint-Viance.** Par Jean-Claude Blanchet. Par l'Alliance française de Brive. 1h30. 5 €. Gratuit scolaires et étudiants.

→ 06.65.76.92.53

[af-brive@orange.fr](mailto:af-brive@orange.fr)

• Mercredi 21 à 19h

**Agir pour la biodiversité.** Par Didier Renson. Gratuit.

→ 05.55.74.20.51

[centreculturelbrive.org](http://centreculturelbrive.org)

#### Cinéma Rex

3 boulevard Général-Koenig

#### Conférences de l'Utatel

• Vendredi 9 à 14h45

**Les obélisques et le voyage extraordinaire de celui de la Concorde.** Par Marc Blanchard.

• Vendredi 23 à 14h45

**La France à la conquête de l'espace.** Par Louis Laidet.

2h. 6 €. Gratuit pour les adhérents.

→ [utatel19@orange.fr](mailto:utatel19@orange.fr)

#### Les Mercredis de Michelet

• Mercredi 28 à 14h

#### Le tableau volé de Pascal

**Bonitzer.** Projection suivie d'un échange autour du processus de fabrication du film et de l'histoire des spoliations d'œuvres d'art aux Juifs par les nazis pendant la Seconde Guerre mondiale et leurs restitutions. Causerie animée par Romain Grosjean, directeur du Rex, Lucie Boyer et Thierry Pradel, adjointe au directeur et directeur du musée Michelet. 1h30. 6 €.

→ 05.55.22.41.69

[cinema-rex-brive.fr](http://cinema-rex-brive.fr)

#### ➤ Samedi 31 à 16h

Esplanade Bernard-Murat  
(devant le Théâtre).

2<sup>e</sup> édition de Brive Break the Floor. Battle de breaking proposé par la compagnie Hervé Koubi. Qualification nationale. Repli halle Brassens en cas de mauvais temps.  
**05.19.59.14.22**

#### ➤ Samedi 31 à 18h55

Cinéma Rex. Opéra au cinéma. Retransmission en direct du Metropolitan Opera de New York. *Le Barbier de Séville* de Gioacchino Rossini. 3h33. De 12 à 27 €. **05.55.22.41.69**

### NUMÉROS UTILES

**POMPIERS** : 18 ou 112 pour les portables

**GENDARMERIE** : 05.55.86.08.12

**COMMISSARIAT DE POLICE** : 05.55.17.46.00

**POLICE MUNICIPALE** : 0800.718.719

**URGENCES SOCIALES** : 115

**MÉDECINS ET PHARMACIENS DE GARDE** :  
05.55.17.46.00

**DÉPANNAGE GAZ** : 05.55. 23.17.19

**DÉPANNAGE EDF** : 09.72.67.50.19

**DÉPANNAGE EAU ASSAINISSEMENT** :  
05.67.80.67.68

**SOS VIOLENCES CONJUGALES** :  
05.55.88.20.02

**SOS AMITIÉ** : 05.55.79.25.25

**ENFANCE MALTRAITÉE** : 119

**ALCOOLIQUEUX ANONYMES** : 09.69.39.40.20  
ou 06.74.09.42.58

**CENTRE COMMUNAL D'ACTION SOCIALE** :  
05.55.17.71.82

**CENTRE D'ÉCOUTE ET SOUTIEN** :  
05.55.23.49.95

**CENTRE DE DÉPISTAGE MST** : 05.55.92.66.11

**MAISON DES ADOS** : 05.55.93.10.00

**FOURRIÈRE ANIMAUX** : 05.55.88.16.63

**MAIRIE** : 05.55.92.39.39

**VIE DES QUARTIERS** : 0.801.800.900

**MÉDIATEUR MUNICIPAL** : Jacques Chapou,  
05.55.18.16.06

**QUARTIERS** :  **0 801 800 900**

APPEL GRATUIT DEPUIS UN POSTE FIXE

# État civil

## Décès

### 14 mars :

- MARTIN Paulette, 94 ans

### 15 mars :

- FRAYSSE Georgette épouse CASAGRANDE, 85 ans
- NUNES José, 87 ans

### 17 mars :

- BARRANCO François, 82 ans
- FELIPE LUIS Manuel, 98 ans

### 19 mars :

- PRADINES Jacques, 87 ans

### 20 mars :

- RIBEIRO VIEIRA Ana veuve DO VALE, 92 ans
- RÖHR Pierre, 89 ans

### 22 mars :

- MARTINIE Yvonne veuve PEYRAT, 98 ans
- SAGE Alice veuve FLEUREAU, 95 ans

### 23 mars :

- DEBIARD Georges, 89 ans

### 24 mars :

- BEZ Alain, 83 ans
- COIGNOUX Micheline veuve BOUCHARREL, 88 ans

### 25 mars :

- LESCURE Alice épouse EYMERIE, 84 ans

### 26 mars :

- BOURROUX Pierre, 73 ans

### 27 mars :

- COLY Ginette épouse DAYRE, 96 ans
- DAVID Yvonne veuve ROQUE, 100 ans
- MAGNE Roger, 90 ans
- MOUTY Jeanne veuve CÉRET, 94 ans
- SOULIER Josette veuve GINIER, 87 ans

### 29 mars :

- TEIXEIRA Eduardo, 88 ans
- VERDIER Jean, 83 ans

### 30 mars :

- TERNOIS Catherine épouse ROLLAND, 66 ans

### 1<sup>er</sup> avril :

- PEUCHAMIEL Marc, 77 ans
- RÉVEIL Gisèle épouse LETUR, 78 ans

### 2 avril :

- ESCLAFFER Lucette veuve VALÉRY, 94 ans

### 4 avril :

- CHASSAGNAC Jean, 95 ans

### 7 avril :

- DA SILVA COELHO Maria épouse FERREIRA BARBOSA, 80 ans

### 8 avril :

- DELATTRE Marie-Thérèse épouse BOURNAS, 85 ans
- DORTIGNAC Dominique épouse XIBERRAS, 78 ans
- JARJANETTE Louise épouse GORCEIX, 90 ans

### 12 avril :

- BÉRIL Françoise épouse CASTANET, 77 ans
- BOURGUET Lucienne épouse LIEBEAUX, 81 ans

### 13 avril :

- PEREZ Joséphine veuve SORNET, 90 ans

### 14 avril :

- CALMET Serge, 74 ans

## Mariages

### 4 avril :

- Mathieu CHAN TI KIONG et Isilda FERNANDES NOVAIS

### 5 avril :

- Gary WASHINGTON et Laura GUIGNABEL

### 12 avril :

- Yoann TOULZAC et Marion FAVREAU

## Naissances

### 14 mars :

- Charlie BOIS de Kévin Bois et Aurélie Chauvidon

### 19 mars :

- Ritej BAHRI de Mohamed Bahri et Dalel Bahri

### 20 mars :

- Isaac ABDELLAOUI de Iscander Abdellaoui et Sarah Boussalham

### 23 mars :

- Arthur BERIL de Jean-Baptiste Beril et Marine-Amandine Husson

### 29 mars :

- Eymen MUTLU de Hakan Mutlu et Ayse Akyuz

### 30 mars :

- Isra KIZILAY de Ahmet Kizilay et Melek Eslek

### 1<sup>er</sup> avril :

- Adèle VEYSSIERE de Nicolas Veysiere et Anaïs Buisson

### 2 avril :

- Nassim EL MERZOUK de Hicham El Merzouk et Sana Abouôy

### 3 avril :

- Elif DOGAN de Güven Dogan et Eda Saglam
- Nilya ZIANE de Mohamed Ziane et Hafsa Loulichki

### 6 avril :

- Sarah EL BOUHALI de Mohamed El Bouhali et Naima Chaabi

### 7 avril :

- Marius LAMBERT de Romain Lambert et Camille Manssens

### 8 avril :

- Erina DUGAL de Benjamin Dugal et Elora Basset
- Andréa RICOLLEAU de Maxime Ricolleau et Léa Castaldi
- Maëlle TOURNY de Franck Tourny et Laurie Auzié

### 10 avril :

- Adèle CHAPRON de Nicolas Chapron et Solenne Galas

### 13 avril :

- Julia CASADEÏ de Gaël Casadeï et Laëtitia Pontes

Ensemble, prenons soin de vous



Ma téléassistance à **domicile** et **mobile**  
**24h/24** et **7j/7**



**ABONNEMENT**  
à partir de  
**25€/mois**  
avant crédit d'impôt  
**SANS ENGAGEMENT**

### 6 OFFRES

évolutives et personnalisées  
pour vous garantir sécurité et confort au quotidien

- Installation simple et rapide
- Équipements discrets et efficaces
- Abonnement sans engagement ni frais de résiliation
- Écoute personnalisée 24h/24 et 7j/7
- Une équipe de professionnels qualifiés
- Crédit d'impôt de 50%

24h/24  
7j/7  
**05 55 19 19 19**  
[www.correze.fr/autonomie](http://www.correze.fr/autonomie)

**CORREZE**  
LE DÉPARTEMENT  
**AUTONOMIE**

AIDE À DOMICILE | DÉPANNAGE & AMÉLIORATION DE L'HABITAT | PETIT JARDINAGE



**NOS ÉQUIPES DÉMÉNAGENT !**  
*Nouvelle agence à partir du 1er juin*



32, RUE ALEXIS JAUBERT - 19100 BRIVE - TÉL. 05 55 23 01 73  
[www.agedorservices.com](http://www.agedorservices.com) - [www.helpconfort.com](http://www.helpconfort.com)



**BRIVE**



# TOUS MOBILISÉS CONTRE LE MOUSTIQUE TIGRE



**JOUONS  
COLLECTIF**

**Informations :** Service Hygiène et Santé,  
22, rue Berlioz, 19100 Brive. Tél : 05 55 24 03 72